

Stichting Jeugd met een Opdracht

Jaarverslag 2019



Nationale dag Jeugd met een Opdracht in Amsterdam





Inhoud

1. Bestuursverslag	2
1.1 Algemeen	2
1.2 Doelstelling, missie en visie	2
1.3 Governance, strategie en beleid van de stichting	3
1.3.1 Governance	
1.3.2 Strategie en beleid	
1.3.3 Frame 2022 – raamwerk voor visie en ontwikkeling	
1.4 Verslag activiteiten 2019, doelrealisatie	9
1.4.1 Impressies van ontwikkelingen en activiteiten in Nederland	
1.4.2 Cijfers en impact van activiteiten in Nederland	
1.4.3 Impressies van ontwikkelingen en activiteiten in het buitenland	
1.4.4 Cijfers van activiteiten in het buitenland	
1.4.5 Samenvattende opmerkingen	
1.5 Staff	21
1.6 Belangrijke risico's en onzekerheden	22
1.7 Ratio's, financiële resultaten 2019 en begroting 2020	26
2. Jaarrekening	30
2.1 Balans per 31 december 2019	30
2.2 Staat van Baten en Lasten 2019	32
2.3 Verdeling totale lasten over 2019 naar bestemming	33
2.4 Kasstroomoverzicht 2019	34
2.5 Toelichting algemeen	35
Algemeen	
Vergelijking met voorgaand jaar	
Prijsgrondslagen voor vreemde valuta	
Grondslagen van waardering	
Grondslagen van resultaatbepaling	
2.6 Toelichting op de Balans per 31 december 2019	38
Debetzijde van de balans	
Creditzijde van de balans	
Niet in de balans opgenomen rechten en verplichtingen	
2.7 Toelichting op de Staat van Baten en Lasten 2019	46
3. Overige Gegevens	55
3.1 Verwerking saldo van baten en lasten	55
3.2 Gebeurtenissen na balansdatum	55
3.3 Ondertekening door het bestuur	55
3.4 Controleverklaring van de onafhankelijk accountant	56



Stichting Jeugd met een Opdracht
 Mussenkampseweg 32
 8181 PK Heerde
 0578-691534
 www.jmeo.nl



1. Bestuursverslag

1.1 Algemeen

Stichting Jeugd met een Opdracht (hierna in dit verslag: JmeO) is in 1973 opgericht, toen een aantal jonge mensen de behoefte zag om andere jonge mensen uit te dagen zendings- en hulpverleningswerk te gaan doen. Al snel ontstond ook de behoefte deze mensen te trainen. Dit is nog steeds de essentie van JmeO: mensen trainen en uitzenden in zendings- en hulpverleningswerk.

JmeO in Nederland is een zusterorganisatie van Youth With A Mission (YWAM) Incorporated in Californië, Verenigde Staten van Amerika, die in 1960 werd opgericht. Juridisch is JmeO zelfstandig en niet statutair of contractueel gelieerd aan die organisatie, maar door een groot netwerk van relaties zijn de vele YWAM locaties wereldwijd met elkaar verbonden. Momenteel zijn er meer dan 1.500 vestigingen in ten minste 187 landen met meer dan 20.000 full time staff afkomstig uit ca. 200 landen en diverse kerkelijke tradities. Sinds haar oprichting hebben meer dan 4 miljoen studenten, langverband voltijds vrijwilligers (staff) en kortverbandvrijwilligers in het kader van YWAM wereldwijd gediend.

Statutair is de Nederlandse stichting gevestigd aan de Mussenkampseweg 32 te Heerde. In Heerde en Amsterdam bevinden zich grote teams/locaties. Op vijf andere plaatsen in Nederland zijn kleinere teams actief.

1.2 Doelstelling, missie en visie

JmeO is een internationale beweging van christenen vanuit vele denominaties, toegewijd om het Evangelie van Jezus Christus persoonlijk aan deze generatie bekend te maken, zoveel mogelijk mensen voor deze taak te mobiliseren (rekruteren), en gelovigen te trainen en toe te rusten voor hun aandeel in het vervullen van de zendingsopdracht.

Door de stichting wordt gewerkt aan (her)evangelisatie in Nederland, hernieuwing van de kerk, hervorming van de samenleving, internationale zending en hulpverlening. Training is een belangrijke middel om mensen op deze vijf terreinen te mobiliseren en in te zetten.

Deze algemene doelstelling en missie kan globaal worden onderverdeeld in drie gebieden, evangelisatie, training en hulpverlening. Dit wordt in 1.3.2. concreet uitgewerkt in een strategie en beleid.

Kernwaarden van JmeO

JmeO gelooft dat de Bijbel het gezaghebbende Woord van God is, geïnspireerd door de Heilige Geest. De Bijbel is het referentiepunt voor ieder aspect van ons leven en werk. Gebaseerd op Gods Woord, wie Hij is en Zijn initiatief tot redding, door het verzoenende werk van Jezus (Zijn dood, begravenis en opstanding), worden de volgende reacties sterk benadrukt binnen JmeO:

Aanbidding We zijn geroepen om God alleen te vereren en te aanbidden.

Heiligheid We zijn geroepen een heilig en rechtvaardig leven te leiden, waarin het karakter van God weerspiegeld wordt.

Getuigen We zijn geroepen het evangelie van Jezus Christus te delen met hen die Hem niet kennen.



Gebed We zijn geroepen tot voorbede voor de mensen en doelen die God op zijn hart heeft. Dit omvat ook geestelijke strijd tegen het kwaad in elke mogelijke vorm.

Gemeenschap We zijn geroepen tot toewijding aan de Kerk in zowel haar plaatselijke vorm waarin mensen tot groei komen, als in haar mobiele vorm waarin zij tot vermenigvuldiging komt.

Onderstaande *Fundamentele Waarden van JmeO* zijn de uitdrukking van onze fundamentele geloofsovertuigingen, gekoppeld aan de specifieke richtlijnen die door God sinds het begin van YWAM in 1960 gegeven zijn. Ze zijn hier vastgelegd om datgene door te geven aan komende generaties wat God met nadruk aan ons gegeven heeft. Deze gemeenschappelijke geloofsovertuigingen en waarden zijn de leidende principes voor de groei en het handelen van onze organisatie, zowel in het verleden als in de toekomst. Sommige geloofsovertuigingen en waarden zijn gemeengoed voor alle christenen overal, terwijl andere specifiek zijn voor JmeO. De combinatie daarvan vormt de unieke familie karakteristieken van JmeO, ons 'DNA'. Het zijn waarden die we in ere houden en die bepalen wie we zijn, hoe we leven en hoe we beslissingen nemen.

- God kennen
- God bekend maken
- Gods stem verstaan
- Aanbidden en voorbede doen
- Visionair zijn
- Opkomen voor jonge mensen
- Breed gestructureerd en gedecentraliseerd zijn
- Internationaal en interkerkelijk zijn
- Een Bijbels christelijk wereldbeeld hebben
- In teams functioneren
- Dienstbaar leiderschap tonen
- Eerst doen, dan onderwijzen
- Relatie-georiënteerd zijn
- Waarderen van het individu
- Waarderen van gezinnen
- Leven uit afhankelijkheid van God
- Gastvrijheid uitleven
- Communiceren met integriteit

Voor een verdere toelichting op deze fundamentele waarden verwijzen wij naar de JmeO Nederland website (<https://www.jmeo.nl/wie-zijn-wij/organisatie>).

1.3 Governance, strategie en beleid van de stichting

1.3.1 Governance

JmeO is een organisatie die initiatieven ontwikkelt op zowel plaatselijk als op landelijk niveau. JmeO is een platte organisatie zonder hoofdkantoor. Elke vestiging en team bezit een grote mate van zelfstandigheid in het ontwikkelen en implementeren van activiteiten, trainingen en projecten.

Het bestuur

Het stichtingsbestuur opereert binnen het kader van een voorwaardenscheppend bestuursmodel. Zij werkt samen met de Directie en het Core Leadersteam (CLT) om de visie en strategie van de stichting vast te stellen en te evalueren. Het bestuur stelt de beleidsuitgangspunten van de stichting vast en is formeel verantwoordelijk voor de door de Directie en het CLT opgestelde plannen, begrotingen en verantwoordingen.

Beleid wordt primair ontwikkeld en uitgevoerd door het CLT en de Leadersteams van de locaties. Dit past in het grotere plaatje van de wereldwijde netwerkorganisatie. Binnen de kaders van de Nederlandse wet- en regelgeving draagt het stichtingsbestuur de formele eindverantwoordelijkheid voor het reilen en zeilen van de organisatie. De stichting heeft geen Raad van Toezicht.



Het bestuur is per 31 december 2019 als volgt samengesteld:

naam	woonplaats	functie	jaar van aftreden	dagelijks leven
dhr. G.E. Oosterom	Almere	voorzitter	2021	projectmanager kennisinstituut
dhr. C.H. Voogd	Heerde	secretaris	2021	staff JmeO (Nederland)
dhr. J.S. Spijk	Dordrecht	penningmeester	2023	senior-assistent accountant
dhr. J.H. Maneschijn	Oene	lid	2023	staff JmeO (Nederland)
dhr. W.A.S. Nel	Midden Oosten	lid	2020	staff JmeO (M-O), interculturele consultant
dhr. A.D. Nordli	Noorw egen	lid	2025	staff YWAM (Noorw egen)
mw . A.C. Stevens	Zw eden	lid	2020	staff YWAM (Zweden)

De samenstelling van het bestuur is in overeenstemming met internationale richtlijnen van YWAM, waarin wordt geadviseerd dat een derde van het bestuur bestaat uit plaatselijke/landelijke staff van JmeO (C.H. Voogd en J.H. Maneschijn), een derde uit plaatselijke/landelijke sympathisanten van JmeO (G.E. Oosterom en J.S. Spijk) en een derde uit staff die werkzaam zijn bij YWAM entiteiten buiten Nederland (W.A.S. Nel, A.D. Nordli en A.C. Stevens). Het bestuur voorziet zelf in de ontstane vacatures. Bestuursleden treden af na 5 jaar volgens een rooster waarbij herbenoeming mogelijk is. Het bestuur komt tenminste 4 maal per jaar bij elkaar. In 2019 is 5 maal vergaderd, waarvan eenmaal via Skype.

Directie



Dhr. S.A. (Steve) Ashworth (foto links) en dhr. F.J.G. (Freek) van Balen (foto rechts) vormen samen de directie. Zij hebben een coördinerende en faciliterende taak in de ontwikkeling en implementatie van visie en strategie voor de stichting. De verantwoordelijkheid voor de JmeO locaties ligt bij de leiderschapsteams van die locaties. Vanuit het nationaal kantoor wordt vooral gewerkt aan zaken die in het belang zijn van het geheel van JmeO of voor meerdere locaties/teams.

In 2019 is een verandering doorgevoerd in de benaming van enkele leiderschapsteams.

Core Leidersteam (CLT), Basisleiders en Regiolocatieleiders

Het CLT bestaat uit de directie van JmeO en de basisleiders van de twee grotere JmeO locaties in Nederland (Heidebeek en Amsterdam). Dit wordt aangevuld met een vertegenwoordiging van het nationaal kantoor. Gezamenlijk dragen ze de verantwoording voor het werk van JmeO. Het team ondersteunt de directie in de verantwoordelijkheid naar het bestuur en het voorbereiden van de bestuursvergaderingen en zorgt ervoor dat de stichting voldoet aan alle gestelde voorwaarden. Omdat YWAM internationaal zeer gedecentraliseerd werkt ligt de verantwoordelijkheid voor de visionaire ontwikkeling en pastorale zorg bij de locaties zelf. In 2018 was er een Nationaal Leiderchapsteam (NLT) waar alles betreft YWAM in Nederland werd besproken, maar het accent lag voornamelijk op JmeO. In 2019 is dit omgevormd tot het CLT (Core Leidersteam van JmeO).

We zijn in een overgangsfase naar een nieuw nationaal team. In september 2020 hopen we dit proces af te ronden. Dit team verbindt de diverse locaties van de YWAM 'movement' in Nederland met elkaar. Hierin zijn ook YWAM-locaties vertegenwoordigd die geen deel zijn van JmeO als entiteit, maar die ook in Nederland werkzaam zijn. Zij vertegenwoordigen met elkaar de 'movement' van YWAM in Nederland. Er zijn vier kernaspecten: 1. Gezamenlijke nationale activiteiten, extern en intern. 2. Gezamenlijke nationale PR. 3. Samen luisteren naar de stem van God en samen leren. De 'Netherlands Leaders Learning Community' (NLLC) valt hier onder. 4. 'Eldership' binnen YWAM in Nederland als 'movement'.

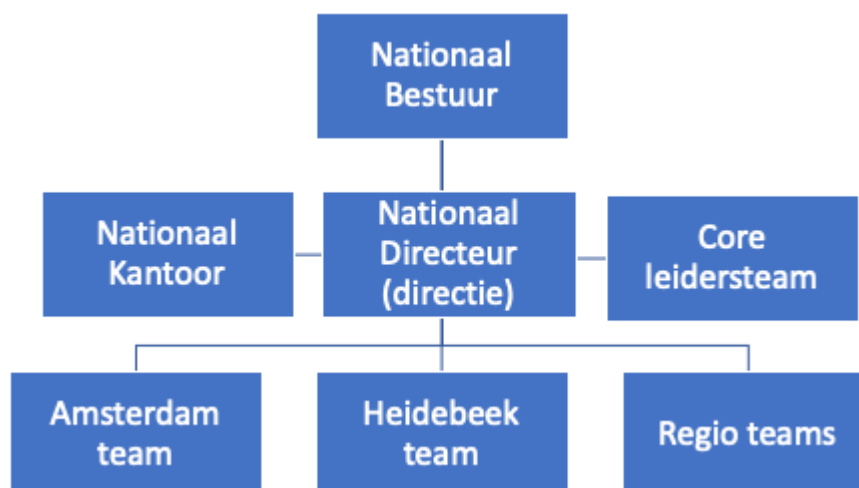
De diverse kleinere locaties in de regio's hebben een Regiolocatieleider. Freek van Balen onderhoudt, vanuit de directie, de contacten met hen. In 2019 hebben zich geen significante leiderschapswisselingen voorgedaan in de teams/locaties.



Nationale Adviesraad

De Nationale Adviesraad, met daarin vooral JmeO staff met een lange staat van dienst, is met ingang van 2019 onderdeel gaan uitmaken van de Netherlands Leaders Learning Community (NLLC). Dit is een groep van leiders binnen JmeO Nederland die tweemaal per jaar bij elkaar komt. Daar ontmoeten leiders elkaar in een omgeving die ten doel heeft om met en van elkaar te leren op het gebied van leiderschap.

Organogram van diverse 'functies' binnen JmeO Nederland



Staff

In het kader van JmeO zijn in Nederland 210 staff betrokken (Amsterdam 80; Heidebeek 118; RegioTeams 12 - peildatum december 2019).

Het merendeel hiervan heeft de Nederlandse nationaliteit, alhoewel dit sterkt verschilt per locatie. Ongeveer 35% is afkomstig uit zo'n 30 verschillende landen binnen en buiten Europa. Zij vertegenwoordigen een scala aan kerkelijke denominaties.

Bezoldigings- en vergoedingenbeleid

Geen van de bestuurders, directeuren, leidinggevend en andere staff-medewerkers krijgen een vergoeding voor hun werkzaamheden en diensten in JmeO verband. Dit is in lijn met het internationale beleid ten aanzien van staff die voor YWAM werken. Zij worden geacht in hun eigen levensonderhoud te voorzien. Wel kunnen de voor de werkzaamheden gemaakte (on)kosten worden vergoed.

Reglementen en protocollen

De governance-structuur en verantwoordelijkheden in de organisatie zijn verankerd en inzichtelijk in diverse door het bestuur vastgestelde documenten. Tot deze documenten behoren de Statuten, het Huishoudelijk Reglement, het Directiereglement, het Klachtenprotocol voor Donateurs, het interne Fraudeprotocol, het Reglement Reservevorming & Beleggingen, Beleidsdocument Gegevensbescherming en Privacy Verklaring (AVG), het Beleid Kindveiligheid en het Integriteitsprotocol. Implementatie en naleving van deze documenten wordt gemonitord door de Directie.

JmeO belegt in beginsel niet in obligaties en/of aandelen. Dit zowel om reden van risico als de omstandigheden dat het langdurig aanhouden van gelden geen doelstelling is.

Mede vanwege richtlijnen van het Centraal Bureau Fondswerving (CBF, zie hieronder) zijn de volgende documenten gepubliceerd op de website www.jmeo.nl: Statuten, Huishoudelijk Reglement, Klachtenprotocol voor Donateurs en Beleidsdocument Gegevensbescherming.



Partnerships en lidmaatschappen andere organisaties

JmeO is reeds vele jaren lid van MissieNederland. Dit is een breed netwerk van honderden christelijke organisaties en plaatselijke gemeenten, negen (koepel)kerkgenootschappen en vele betrokken individuen die zich samen inspannen om de Kerk te helpen haar missionaire roeping vorm te geven. Bij specifieke projecten, werkgroepen en activiteiten die door deze koepelorganisatie worden gefaciliteerd is JmeO betrokken. De know-how en het netwerk van MissieNederland zijn tevens beschikbaar voor JmeO en hun andere leden.

ANBI – Algemeen Nut Beogende Instelling

JmeO is door de Belastingdienst aangemerkt als een Algemeen Nut Beogende Instelling (ANBI). Het registratienummer (RSIN: Rechtspersonen en Samenwerkingsverbanden InformatieNummer) van JmeO is: 004063314. Door de ANBI-status zijn giften aan JmeO aftrekbaar voor de inkomsten- en vennootschapsbelasting. ANBI's zijn tevens vrijgesteld van schenk- en erfbelasting.



CBF – Centraal Bureau Fondsenwerving

JmeO is voor een deel van haar fondsenwerving afhankelijk van de vrijgevigheid van donateurs. JmeO is erkend door het CBF. Met ingang van 1 januari 2017 is JmeO een 'Erkend Goed Doel' en mag het daarbij behorende logo voeren.

Het CBF houdt een jaarlijkse toetsing op de erkenning, waarvoor JmeO de betreffende informatie dient aan te leveren. De erkenningsbijdrage voor JmeO voor 2019 is vastgesteld op € 4.651.

With accountants en VERAX accountants

Vanaf 2015 is With accountants uit Alphen aan den Rijn actief als controlerend accountant. De jaarlijkse controle mondt uit in een controleverklaring bij de jaarrekening en een accountantsverslag aan het bestuur met bevindingen over en aanbevelingen ter verbetering van de rapportage en de interne beheersing.

Bij het opmaken van de jaarrekening 2019 is wederom assistentie verleend door VERAX Accountants B.V. uit Vaassen.

1.3.2 Strategie en beleid

Strategie

Uitgaande van de doelstelling om Jezus Christus aan de huidige generatie bekend te maken, is de strategie van JmeO: *Motiveren, mobiliseren, trainen en uitzenden van (met name) jonge mensen voor zendings- en hulpverleningswerk.*

Naast een bewuste en continue inspanning op het gebied van training en toerusting voor evangelisatie en hulpverlening zijn JmeO teams zelf ook daadwerkelijk op deze gebieden werkzaam.

Studenten, deelnemers en staff-medewerkers worden geworven uit diverse landen en van verschillende achtergronden. Sterke intrinsieke motivatie speelt een rol bij iedereen die bij JmeO werkt of studeert.

De internationale netwerkorganisatie YWAM werkt in vrijwel alle landen van de wereld. Dit gebeurt in teams en vaak door het vormen van lokale gemeenschappen, veelal 'bases' genoemd. Zulke 'communities' zijn plaatsen waar leren, leven en werken een geïntegreerd geheel vormen. In Nederland heeft JmeO twee grote bases (communities) in Heerde en Amsterdam. Daarnaast zijn er een kleinere teams in diverse regio's van Nederland.

De reikwijdte van het eigenlijke werk en de afkomst van studenten aan de opleidingen varieert van lokaal tot internationaal, afhankelijk van de specifieke focus van de desbetreffende afdeling.



Discipelschapstraining - het praktisch leren leven en functioneren als volgeling van Jezus - is een rode draad in alle activiteiten. Zoals Jezus zijn volgelingen opdraagt volgens Mattheüs "hen te leren dat ze zich moeten houden aan alles wat ik jullie opgedragen heb". Ook is de verkondiging van het evangelie en de vertaling van Bijbelse waarden en principes tot praktische toepassing in de hedendaagse samenleving – dichtbij en ver weg - een belangrijke strategie om mensen met het evangelie te bereiken, en in tweede instantie hen te mobiliseren en in te zetten in zendingswerk wereldwijd. Gebed heeft een belangrijke plaats in alle aspecten van het werk, in het geloof dat God mede hierdoor ingrijpt in situaties.

JmeO heeft sinds haar vestiging in Nederland in 1973 reeds vele duizenden mensen actief betrokken bij zendings- en hulpverleningswerk en mogen bijdragen aan hun persoonlijke (geloofs)ontwikkeling. Mede daardoor is een diverse en aanzienlijke achterban ontstaan van personen, organisaties en kerken die zich verbonden voelen met dit zendingswerk. Voor activiteiten worden mensen en middelen onder andere geworven uit deze achterban. Naast publicatie via eigen websites en gedrukte publicaties worden diverse (sociale) media gebruikt om te adverteren of door 'free publicity' aandacht te vragen voor het werk. Door publicaties, presentaties en onderwijs over het gedachtegoed van JmeO wordt de achterban en in brede zin de kerk uitgenodigd, uitgedaagd en aangemoedigd om op de plek waar zij wonen en werken, en in hun netwerken, vanuit een missionaire visie en houding actief te zijn.

Heel concreet biedt JmeO trainingen en 'scholen' aan voor diverse doelgroepen. Daarvan is de Discipelschap Training School (DTS) de meest bekende. Inmiddels hebben wereldwijd meer dan 440.000 personen een DTS doorlopen.

Ook coördineert JmeO projecten in binnen- en buitenland waarbij mensen betrokken kunnen raken, op gebied van hulpverlening en evangelisatie.

JmeO steunt verder financieel projecten buiten Nederland, op werkerterreinen van evangelisatie, training en hulpverlening. Deze projecten worden grotendeels geleid door Nederlanders of staff die voor een periode deel was van een JmeO team in Nederland.

Begeleiding voor werkers in het buitenland wordt verzorgd vanuit de Member Care afdeling in Heerde. In 2019 zijn 117 projecten vanuit Member Care in Heerde ondersteund. Formeel vallen werkers in het buitenland overigens niet onder verantwoordelijkheid van JmeO (Nederland), maar onder die van YWAM in het betreffende land waar zij werkzaam zijn en/of van de zendende kerk in Nederland of in het thuisland van de werker.

Beleid fondsenwerving

Overeenkomstig de gedecentraliseerde structuur van JmeO, waarbij de lokale teams een grote mate van autonomie bezitten, rust ook de primaire verantwoordelijkheid voor verwerving van de benodigde (financiële) middelen bij de lokale teams en bases. Elke locatie bouwt en cultiveert een eigen kring van vrienden/donateurs en legt ook rekenschap af aan deze donateurs over de besteding van de fondsen. In speciale edities van de periodieken/ nieuwsbrieven van de teams wordt jaarlijks een overzicht gegeven van het werk en de besteding van de middelen. Partnerdiners en de algemene gastvrijheid van de locaties draagt bij aan de binding tussen de organisatie en haar vrienden/donateurs.

Fondsenwerving gebeurt dus niet gecentraliseerd. Wel voorzien de directie en het nationaal kantoor in hulpmiddelen die de teams kunnen gebruiken bij hun fondsenwerving.

Het beleid van het bestuur aangaande bestemmingsreserves en bestemmingsfondsen richt zich voornamelijk op grote investeringen. In het licht van de relatief lage kasstromen is het belangrijk dat grote uitgaven voor deze investeringen toch gedaan kunnen worden. Het bestuur ziet erop



toe dat de vorming van deze reserves en fondsen qua omvang en functie overeenstemt met de door de desbetreffende locaties gestelde investeringsdoelen.

De locatie in Heerde is al enige jaren met fondsenwerving bezig om een opgestart renovatie- en nieuwbouwprogramma te financieren. In december 2019 hebben ze hiervoor een special van hun halfjaarlijkse magazine 'Called' uitgegeven.

Naast de doelreserves/-fondsen heeft het bestuur een continuïteitsreserve ingesteld. Deze dient ter dekking van risico's op korte en langere termijn en daarmee ter verzekering van de continuïteit van de stichting. Bij het bepalen van de omvang van deze reserve houdt het bestuur mede in het oog dat er niet meer vrij vermogen dan redelijkerwijs voor dat doel nodig is wordt beklemd en daarmee wordt onthouden aan besteding voor de doelstelling.

In de jaarrekening toelichting op de reserves en fondsen (zie 2.6, paragraaf 6) is meer informatie te vinden over de soorten reserves en fondsen en hun omvang en mutaties.

Beleid communicatie met belanghebbenden

In de communicatie wordt speciale aandacht besteed aan verschillende belanghebbenden:

- **Donors/partners/vrienden:** Voor JmeO is de relatie met deze groep van groot belang. Zij krijgen de periodieke (e-mail) nieuwsbrief en/of het magazine 'Called' van de desbetreffende locatie aangeboden. Op verzoek kan een digitaal donatie overzicht worden geleverd. Donoren worden ook jaarlijks uitgenodigd voor het Heidebeek Open Huis en een Heidebeek partnerdiner. In Amsterdam kunnen donoren/partners/vrienden community-avonden bijwonen. In veel gevallen kennen donateurs leidinggevendende of staff persoonlijk of hebben zelf ooit aan trainingen of andere JmeO activiteiten deelgenomen.
- **(Potentiële) Deelnemers:** Worden door locaties geworven via eigen periodieke nieuwsbrieven, websites, social media en ook middels advertenties in tijdschriften en promotionele activiteiten tijdens evenementen en in kerken. Oud-deelnemers blijven op de hoogte van activiteiten en deelnamemogelijkheden via diezelfde kanalen.
- **Staff:** Met de fulltime staff is er gedegen communicatie door middel van de wekelijkse gezamenlijke ontmoetingstijden, in het bijzonder voor de bases Amsterdam en Heidebeek. Deze hebben deels het karakter van het informeren en uitwisselen van informatie aangaande de stichting en de lokale organisatie. De RegioTeams staff ontmoeten leiders van andere locaties tweemaal per jaar tijdens de Netherlands Leaders Learning Community (NLLC). De coördinatie van de RegioTeams wordt gedaan door Freek van Balen. Met hen die parttime betrokken zijn, wordt op andere manieren gecommuniceerd, primair via de teamleiders. Begin november 2019 kwamen alle JmeO staff, studenten en vrijwilligers samen voor een *National Gathering*, een evenement van een dag, dit keer in Amsterdam.

1.3.3 Frame 2022 – raamwerk voor visie en ontwikkeling

In 2017 is door het nationaal leiderschapsteam en het bestuur een aantal speerpunten geformuleerd voor de komende jaren. De vijf punten ('Future Positions') zijn doelen die passen binnen de doelstelling, waarden en dynamiek van JmeO. Deze doelen worden met name lokaal, door en binnen de diverse locaties, verder ontwikkeld en geïmplementeerd.

De vijf speerpunten vormen samen Frame 2022. Het is aan de locaties en teams om deze uit te werken tot concrete acties en plannen. Frame 2022 is geen blauwdruk, maar een toekomstbeeld van dingen waarvoor JmeO bekend wil staan.



1. **Relevant Jesus-focused Communities** – Relevante, op Jezus gerichte gemeenschappen
2. **Transformational Training** – Het bieden van transformerende training
3. **Disciple-making Movements** – Een discipelmakende beweging zijn
4. **Incubator for Ministry** – Kraamkamer zijn voor nieuwe bedieningen
5. **Mobilizing for Missions** – Mobiliseren voor wereldzending



Als JmeO willen we relevant en betekenisvol zijn en blijven te midden van de geschetste maatschappelijke en wereldwijde ontwikkelingen. Frame 2022 biedt ons daarbij focus.

1.4 Verslag activiteiten 2019, doelrealisatie

Activiteiten

De activiteiten binnen JmeO zijn zeer uiteenlopend en kunnen worden ingedeeld in de volgende categorieën:

- **Evangelisatie** - verkondiging van het evangelie,
- **Training** - verzorging van trainingen,
- **Hulpverlening** – accent op tegemoetkomen in fysieke noden of situaties van onrecht.

Van alle activiteiten heeft met name de verzorging van trainingen een relatief groot aandeel in de financiën in het financieel verslag.

Op de hiernavolgende pagina's volgen enkele impressies van de activiteiten in de verschillende categorieën en wat aantallen studenten, deelnemers etc.

Training

JmeO is verbonden aan de University of the Nations (UofN), het wereldwijde trainings- netwerk van JmeO. UofN studenten verblijven 6-12 weken op onze locaties en vormen een constante factor in de trainingscentra en een belangrijke bron van inkomsten voor deze centra.

De Discipelschap Training School is een belangrijke training voor JmeO. Jaarlijks doorlopen wereldwijd ruim 20.000 vooral jonge mensen zo'n DTS. Deze training wordt op meer dan 700 locaties gegeven. Deze DTS is een fulltime training waarbij studenten op een JmeO locatie wonen. De lesfase duurt 12 weken en de zendingsreis (outreach) duurt 8-12 weken.

In Nederland worden DTS-en op de JmeO Heidebeek (Heerde) en JmeO Amsterdam locaties aangeboden. Andere soorten trainingen, zoals cursussen en seminars, duren slechts 1 of enkele dagen tot enkele weken.

1.4.1 Impressies van ontwikkelingen en activiteiten in Nederland

JmeO Amsterdam

2019 was een stabiel jaar wat betreft leiderschap. Het leiderschapsteam is uitgebreid en ook het aantal staf is iets toegenomen. Van 76 in 2018 naar 80 in 2019. Naast dit transitieproces van de basisleider(s) waren er naast de continuering van dingen ook nieuwe initiatieven.

De DTS-en zijn succesvol geweest, en er was een groei in het aantal studenten ten opzichte van 2018. Totaal hebben in 2019 47 studenten deelgenomen aan een DTS.



Outreach locaties die in 2019 door teams vanuit Amsterdam zijn bezocht zijn: Curaçao, Georgië, Mongolië, India, Roemenië, de Filipijnen, Thailand en Myanmar. In totaal waren dit 84 deelnemers, inclusief staff.

In 2019 heeft de APC, Audio Production Course, plaatsgevonden. Dit is een second level school die erop gericht is om christenen toe te rusten om succesvol te werken in de productie van muziek. Er namen twee studenten deel aan deze school.

Een andere school die in 2019 in Amsterdam is gestart is de SBS, School of Biblical Studies. Er namen 22 studenten deel aan deze school, die doorloopt tot juni 2020. Deze second level school is bedoeld om christenen toe te rusten de Bijbel te begrijpen en toe te passen in alle aspecten van het leven. In Amsterdam zullen we ons specifiek richten op de Bijbel in een stedelijke context.

Het 'Redefine Arts' project (opgestart in 2017), waarin onderwijs m.b.t. kunst gegeven wordt aan jongeren in de Bijlmer, is uitgegroeid tot een permanent project met een vaste locatie. Op deze kunstclubs wordt kunst gebruikt als een manier van expressie voor levensvragen.

Crescendo, een programma om voorbidders, zangers en muzikanten toe te rusten, heeft ook in 2019 weer plaatsgevonden. JmeO Amsterdam wordt gebruikt als een platform om Crescendo staff te trainen voor vermenigvuldiging van dit programma naar andere locaties. Dit is onderdeel van de European Prayer Project, de bediening die met succes ook de programma's Going Together en Going Deeper aanbiedt. In juli 2019 had deze aanbiddingsschool 30 deelnemers.

In 2018 is er een pionierend team uitgezonden naar Noord-Italië, Trentino. Dit team wordt op verschillende manieren ondersteund vanuit de basis in Amsterdam. Een voorbeeld hiervan is het bezoeken van de locatie in Trentino door staff vanuit Amsterdam en het zenden van outreachteams.

Het team in het huis van gebed, 'De Tabernakel' heeft zijn werkzaamheden gecontinueerd. Ook het team in 'De Cleft', is nog steeds actief op de Wallen en heeft contacten met mensen op verschillende plaatsen in Amsterdam die zich aan de rand van de samenleving begeven. Het 'Mosaic team' reikt geregeld uit naar de kunst- en muziek-community in de stad. Het team van 'Urban Frontiers' onderzoekt welke talen en onbereikte bevolkingsgroepen zich in Amsterdam bevinden. Als gevolg van de vluchtelingenstroom bevinden zich steeds meer mensen vanuit onbereikte bevolkingsgroepen in Amsterdam.



In het voorjaar van 2019 is Look Up officieel geopend. Er hebben in 2019 vier kunsttentoonstellingen plaatsgevonden: 'A Refugee Perspective' - kunstwerk van vluchtelingen op het eiland Lesbos met hun verhaal, 'My Journey' - een verhaal



over naar Jezus komen, 'Coming home - Reflections on the prodigal son' en een Arts DTS students kunstdisplay.

Foto's: Look Up



JmeO Heidebeek (Heerde)

In 2019 waren er 118 stafmedewerkers werkzaam op Heidebeek. Dit is een daling ten opzichte van 2018 toen er 128 stafmedewerkers waren.

Het was een bruisend jaar met veel activiteiten en scholen.

Voor de derde maal werd op Hemelvaartsdag (30 mei) het jongerenevenement 'Hemelstijl' gehouden. Dit geslaagde evenement werd bezocht door zo'n 100 bezoekers. De deelnemers werden uitgedaagd God beter te leren kennen en Hem bekend te maken in en door hun leven. Ook de Open Dag op Heidebeek, tijdens Hemelvaartsdag, was goed bezocht. Er waren zo'n 700 bezoekers.

In 2019 hebben 42 studenten deelgenomen aan een DTS. Dit aantal is gegroeid ten opzichte van 2018. Er hebben in totaal 32 studenten deelgenomen aan de vier verschillende 2nd level scholen van de University of the Nations in 2019, die hieronder nader toegelicht worden.

In januari 2019 heeft de tweede keer een Children at Risk (CAR) school plaatsgevonden. Deze school is voor hen die willen opkomen voor kinderen die zich in moeilijke situaties bevinden en een blijvend verschil in hun levensomstandigheden en levens willen zien. De focus is op kinderen die te maken hebben met oorlog, ziekte, armoede, exploitatie, verstoting en andere vormen van onrecht. Studenten krijgen een overzicht van wat deze kinderen nodig hebben en ook inzicht in de ontwikkeling van het kind. Het accent ligt op interventie en voorspraak doen voor deze kinderen. Gedurende deze school lag het accent op kinderen van vluchtelingen.

De SOKE school (School of Kingdom Empowerment) heeft in 2019 twee keer plaatsgevonden. In april en in september is deze school gestart. Deze school biedt een training van drie maanden met daaraan gekoppeld een optionele outreach gericht op profetie, aanbidding, voorbede, geestelijke strijd, (gebed om) genezing en evangelisatie.

Naast bovengenoemde 2nd level scholen hebben ook de SOFM (School of Frontier Mission) en de BFL (Bible for Life) scholen plaatsgevonden.

Als onderdeel van de DTS zijn in totaal 65 deelnemers en staff, op outreach geweest naar de volgende landen: Indonesië (3 teams), Jordanië, Cyprus, Zuid-Afrika, Japan, Mozambique, Italië, Albanië, Kroatië en Bosnië. Vanuit de SOKE school is er een outreach team naar Roemenië geweest. In de zomer van 2019 zijn er twee Go zomerteams vanuit Heidebeek uitgegaan. Zij gingen naar Oekraïne en Zuid-Afrika.

Tijdens de zomervakantie heeft Family Ministries opnieuw een Family Camp georganiseerd op Heidebeek. Totaal waren hier 99 deelnemers, inclusief kinderen. Er was ook een Family Camp in Grijpskerk waar 34 deelnemers waren. Daarnaast heeft Family Ministries diverse andere activiteiten en eendaagse en weekendtrainingen georganiseerd op het gebied van huwelijk en gezin. Waaronder huwelijksweekenden met de naam 'Samen meer!' met in totaal 70 deelnemers.

De Kairos Courses werd in totaal zeven keer gegeven (3x op Heidebeek, 4x elders). Er namen in totaal 109 mensen aan deel. De Kairos Course is een interactieve cursus van negen lessen die onze wereld bekijkt vanuit het perspectief van God.

De Bijbel zomercursus, een training van één week, had in 2019 12 deelnemers.



Het Naaiproject maakt 'Days for girls' kits. Dit is mooi en duurzaam uitwasbaar maandverband bestemd voor meisjes in Indiase sloppenwijken. In 2019 zijn er 518 pakketten gemaakt door 34 vrijwilligers.

Nieuwbouwproject Heidebeek: In 2018 is begonnen met de nieuwbouw van een groot wooncomplex op het terrein van Heidebeek ter vervanging van verouderde studenten- en staffhuisvesting die nu buiten Heidebeek gehuurd wordt. Ook in 2019 is hieraan verder gebouwd en inmiddels zijn de wanden van de derde etage geplaatst. De bouw wordt deels door aannemers en deels door vrijwilligers uitgevoerd en zal twee tot drie jaar in beslag nemen. Willem Jan Boon, een van de basisleiders van Heidebeek, is de projectleider. Een deel van de bouwkosten wordt betaald uit een fonds dat deels door een eerdere nalatenschap en deels door projectgiften is ingevuld. Het resterende deel zal met een toekomstige hypotheek worden gefinancierd. Het bestuur heeft hier akkoord voor gegeven.



Twee RegioTeams uitgelicht

RegioTeam Twente (Delden)

Sinds 2010 wordt vanuit Twente door Maarten en Ada Bruynes in het hele land gewerkt. Zij geven leiding aan een groep vrijwilligers die werken vanuit het thema: Leer 't, Leef 't, Geef 't. Daarnaast verzorgen Maarten en Ada lezingen, trainingen en workshops in en buiten JmeO in binnen- en buitenland.

De hoofdactiviteiten van JmeO Twente zijn Paradigm Shift en Re-Loaded. Deze twee trainingen houden zich voornamelijk bezig met het vernieuwen van ons denken, geïnspireerd door Romeinen 12 vers 2: *Wordt hervormd door de vernieuwing van uw denken.*

Jaarlijks worden twee Re-Loaded trainingsweekenden gehouden met aansluitend twaalf weken coaching. De gemiddelde bezetting van de trainingen is vijftientig deelnemers. Voor Re-loaded zijn twee trainers in opleiding en ongeveer twintig coaches krijgen regelmatig oefendagen. In 2018 wordt ook verder toegewerkt aan het overdragen van de Re-Loaded training aan een groep vrijwilligers die is verbonden met JmeO Twente.

De Paradigm Shift training traint groepen – geloofsgemeenschappen – tot veertien personen om gezamenlijk het geloof te beleven en uit te leven. Hiervoor komen de groepen wekelijks samen en worden zij door een groep van ongeveer tien trainers om de week getraind. Jaarlijks komen de groepen een vijftal keer bij elkaar om hun eenheid in Christus te vieren. Het jaar wordt begonnen met een gezamenlijk weekend op de Kroeze Danne in Ambt-Delden.

Vanuit de Paradigm Shift groepen worden regelmatig reizen ondernomen naar India, Madagaskar en Indonesië. In 2019 waren er twee reizen. Een reis met twaalf deelnemers naar Madagaskar, waar samengewerkt werd met YWAM in Antananarivo en Mercy Ministries in



Toamasina. Een andere reis was naar India met vijftien deelnemers, waar werd samengewerkt met YWAM in Dharmapuri. Vanuit deze reizen zijn twee fondsverwervingsprojecten ontstaan.

RegioTeam Rotterdam

Eén van de hoogtepunten van het jaar is altijd weer het Paasevent op een plaatselijke middelbare school. De school is een fusie tussen christelijk en seculier. Op de christelijke kant van de school zitten vooral veel tieners met een moslimachtergrond. Ieder jaar met Pasen krijgen de leerlingen van alle eerste en tweede klassen op diverse manieren het Goede Nieuws van God te horen. Zij kunnen hierop reageren door een spijker in een kruis te slaan, als teken dat ze Jezus uitnodigen om ook in hun leven aan het werk te gaan. Het gaat in totaal om tussen de 400 – 450 leerlingen.

Dit jaar hebben we verder voor het eerst met 8 verschillende kerken 'Happyween' georganiseerd. Hierbij kregen we ook landelijke aandacht. Happyween is een feest van Licht en Vreugde wat we als alternatief bieden voor Halloween. Activiteiten die we hebben georganiseerd zijn bijv. een kidsmiddag, schminken in winkelcentra, een lichtjesticht en een feestavond. Alle activiteiten zijn goed bezocht (tussen de 100 en 200 deelnemers) en vragen volgend jaar om uitbreiding. Zie voor meer informatie over Happyween de website www.happyween.nl.



(Foto's: Paasevent op een middelbare school vanuit RegioTeam Rotterdam)

RegioTeam Ede

Dienstbaar in de Kracht van de Heilige Geest (DKHG) is een onderdeel van JmeO. Met Bart Doornweerd als spreker en gastheer organiseert JmeO Ede al meer dan 20 jaar meerdaagse cursussen in en buiten Nederland. De spreekbeurten en cursussen zijn er altijd op gericht om de deelnemers en luisteraars aan te moedigen om te gaan leven zoals Jezus dat deed, in de kracht van de Heilige Geest. Praktisch, eenvoudig, bemoedigend en zeer toegankelijk voor gelovigen van elke leeftijd.

In verband met gezondheidsredenen is het kantoor van JmeO Ede per 31 december 2019 helaas gesloten. Enkele activiteiten zijn ondergebracht bij JmeO Heidebeek in Heerde.

NLLC – Netherlands Leaders Learning Community

Dit is een nieuw initiatief dat in 2019 van start is gegaan. Tweemaal per jaar komen jonge leiders en ervaren leiders vanuit onze organisatie bij elkaar om samen na te denken over onderwerpen die te maken hebben met leiderschap en om samen te leren. Ouderen kunnen hierbij delen over hun ervaringen en jongere leiders kunnen hen vragen stellen. Deze dagen zijn heel waardevol. Een bijvangst is dat we zien dat de onderlinge relaties tussen de diverse locaties wordt versterkt.



1.4.2. Cijfers en impact van activiteiten in Nederland

Aantallen deelnemers

De deelnamegraad aan trainingsprogramma's die door JmeO aangeboden zijn in het kader van de UofN is gestegen naar 145 UofN studenten in 2019 ten opzichte van 98 in 2018. Een deel van de stijging komt door de School of Biblical Studies in Amsterdam met 21 studenten.

Aan de diverse outreaches namen in 2019 50 deelnemers deel (dit is exclusief de DTS outreaches). Dit is vrijwel gelijk aan 2018 toen er 49 deelnemers waren. Outreaches beslaan gemiddeld 2 weken en hebben uiteenlopende locaties en doelen. De meeste hadden een evangelisatiefocus. Enkele JmeO teams/afdelingen richten zich op outreach in Nederland. Hun activiteiten en impact zijn daardoor nu niet expliciet zichtbaar in de getallen en tabellen.

Korte trainingen en seminars/conferenties die JmeO faciliteerde, met name in Heerde en Amsterdam maar ook door enkele RegioTeams, brachten in 2019 868 geregistreerde personen bijeen. Dit is iets minder dan in 2018 toen er 934 deelnemers waren. Daarnaast zijn er op de diverse locaties bijeenkomsten en trainingen geweest met totaal enkele honderden niet-betalende, niet-geregistreerde deelnemers (vrije inloop).

Het overzicht hieronder geeft een globale indicatie van de verdeling van de studenten/deelnemers aan de diverse activiteiten.

Aantal DTS studenten 2011 – 2019:

Jaar	2019	2018	2017	2016	2015	2014	2013	2012	2011
Aantal	89	68	96	96	82	80	87	88	119

Overzicht activiteiten – training & outreach 2014 – 2019:

	2019	2018	2017	2016	2015	2014
Training: UofN scholen (incl. DTS)	143	98	135	145	148	131
Korte trainingen: Seminars & conferenties	868	934	1229	1657	2230	1611
Hulpverlening: Outreaches & mission exposure activities (excl DTS outreaches)	50	48	76	89	194	203

Impact algemeen

Aantallen van mensen die door JmeO zijn getraind, zijn eenvoudig vast te stellen. Hoeveel mensen het evangelie hebben gehoord en welke veranderingen in mensenlevens hebben plaatsgevonden, zijn lastiger te bepalen. Van veel activiteiten is het moeilijk de volledige impact te meten. Omdat JmeO een geïntegreerde visie heeft op de mens, en dus de mens op elk gebied van zijn leven wil (be)dienen, zijn de JmeO activiteiten vaak breder gericht dan de naam doet vermoeden. Bijvoorbeeld, praktische hulp biedt vaak ook geestelijke en emotionele hulp. Een vakgerichte training biedt veelal ook karaktertraining en levensbeschouwelijke training.



Zowel in Nederland als door de vele (kleine en grotere) projecten in het buitenland zijn ook dit jaar weer letterlijk duizenden kinderen en volwassenen bereikt met de liefde van God, door vriendschap, verkondiging van het evangelie, praktische hulp, counseling, onderwijs, gebed, gezondheidszorg, training. Levens zijn door God aangeraakt en vernieuwd; mensen zijn tijdens de scholen en seminars toegerust en persoonlijk gevormd; (huwelijks)relaties versterkt; zwakkeren, armen en behoeftigen zijn tijdens zendingsreizen en school outreaches geholpen.

Impact van de DTS

Een van de belangrijke programma's, die een kernfunctie heeft voor heel JmeO, is de Discipelschap Training School (UofN DTS). Alle staff bij JmeO en YWAM internationaal moeten een DTS hebben gevolgd.

Sinds 2018 heeft JmeO een meetmethode ontwikkeld om de impact van een DTS te bepalen. In de eerste week van een DTS (startweek), in de debriefing week (de laatste week van de DTS, na de outreach), en een jaar na afronding van de DTS krijgen deelnemers een vragenlijst voorgelegd. Hierdoor wordt inzicht verkregen in de geloofsovertuigingen, het karakter, de vaardigheden, het gedrag en de groei in geloofsoverdracht van de studenten tijdens en na afronding van hun DTS. Studenten wordt gevraagd hoe hun reacties zijn beïnvloed door hun DTS (bijv. 'gegroeid in geloof, minder, of onveranderd').

Kijkend naar diverse vraagcategorieën was een duidelijke groei zichtbaar op elk van de gemeten gebieden. Wat we natuurlijk willen zien is dat de impact blijvend is. Daarom is de informatie uit de post-graduate survey vooral belangrijk. In 2019 is in vier verschillende DTS'en deze survey gedaan. Ongeveer 50% daarvan heeft de enquête ook daadwerkelijk ingevuld. De studenten rapporteren op een aantal punten een sterk positieve invloed van de DTS op hun geloofsleven.

Op de vraag of zij geloven dat een christen niet gedreven moet zijn door het nastreven van materiële dingen, maar leven van opoffering moet leiden, antwoordt 59% dat ze dat geloven en 35% dat ze daar sterk in geloven. 57% geeft aan dat ze hier na de DTS meer van overtuigd zijn, 43% geeft aan dat de DTS hier geen invloed op heeft gehad.

Op de vraag over hoe vastbesloten ze zijn om op de een of andere manier betrokken te zijn bij Gods werk onder de armen en behoeftigen of de onbereikten geeft 27% aan hiervan overtuigd te zijn. 65% geeft aan hier sterk van overtuigd te zijn. 73% geeft aan dat dit beïnvloed is door hun DTS ervaring.

Een ander aspect waarin je ook een jaar na het afronden van de DTS nog duidelijk de invloed van de DTS kunt zien is de vraag in hoeverre ze kunnen samenwerken met anderen die anders zijn dan hen, bijvoorbeeld op het gebied van nationaliteit, cultuur, religie of gaven. 81% geeft aan dat zij dit zeer goed kunnen en 16% geeft aan dit goed te kunnen. Maar liefst 84% geeft aan dat de DTS ervaring hierbij van invloed is geweest.

Er zijn ook een aantal punten uit de survey naar voren gekomen waar de DTS minder invloed op heeft gehad. Een voorbeeld hiervan is het antwoord op de vraag hoe vaak ze een kerk of een groep christelijke gelovigen bezoeken en wat de invloed van de DTS hierop is geweest. 57% antwoordde dat de DTS hier geen invloed op had gehad. 35% bezoekt na de DTS frequenter een kerk of groep. 8% doet dit na de DTS minder frequent. Waarbij een persoon expliciet aangeeft dat dit komt door een verandering in de community en niet door de DTS komt.

Op de vraag of ze geloven dat ze het eeuwige leven zullen beërven door wat Jezus voor hen heeft gedaan, geeft vrijwel niemand aan door de DTS hun geloof hierin toegenomen is. Dit geloof was voor deelname aan de DTS al sterk.



Enkele citaten uit de enquêtes:

“Ik ben vrijmoediger geworden om mijn geloof met anderen te delen ...”

“Ik ben veel opener over mijn geloof, ik heb meer vertrouwen in wat God mij laat zien en ook in mezelf om mijn getuigenis, het evangelie of Gods liefde voor mensen te kunnen delen.”

“De DTS heeft mij geholpen om mezelf te zijn en mezelf te accepteren.”

“Tijdens de DTS sprak God over mijn bediening, dus nu ben ik dat gaan doen. Het hielp mij om de deur te openen naar een andere bases van YWAM, elders in de wereld.”

Enkele aanbevelingen uit de enquêtes:

“Ik denk dat het misschien goed is om meer tijd aan re-entry te besteden.”

“Meer tijd voor lessen over re-integratie (re-entry). Ik voelde me zo onvoorbereid, de overgang naar het ‘normale’ leven was moeilijk en beter toegerust zijn zou zeker helpen.”

“Beter georganiseerd zijn. Voordat je naar een outreach locatie gaat weten wat er gaat gebeuren ...”

“Meer lessen over verschillende culturen. Als een student bijvoorbeeld een hart heeft voor een bepaald land, zou het geweldig zijn als er lessen kunnen worden gegeven over de cultuur in dat land. Dat is een geweldige voorbereiding.”

Impact van de SBS (School of Biblical Studies)

In 2019 hebben we een start gemaakt met het meten van de impact van een tweede school, de SBS, binnen ons aanbod van scholen. Dit is een school van negen maanden, van september 2019 tot juli 2020. Aan het begin is er een nulmeting gedaan. Eind juni 2020 wordt een tweede meting gedaan en een jaar na het einde van de school een derde en laatste meting. Er zijn op dit moment nog geen impact-resultaten te melden.

1.4.3. Impressies van ontwikkelingen en activiteiten in het buitenland

JmeO ondersteunde in 2019, vanuit Nederland, 117 projecten op alle continenten van de wereld. Veelal worden deze projecten gerund door JmeO werkers die in Nederland hebben gewerkt of gestudeerd en waarmee dus een persoonlijke of werkrelatie bestaat.

De lijst van projecten en mensen in het buitenland die mede via JmeO Nederland worden gefinancierd, is van een grote diversiteit. Globaal kunnen ze worden onderverdeeld in onze drie hoofdgroepen van bedieningen, namelijk Evangelisatie, Training en Hulpverlening. YWAM staff kunnen deze projecten en weten zich geroepen tot dienst in Gods Koninkrijk.

De werkzaamheden zijn divers, variërend van ondersteunend werk in de lokale organisatie, het leiden van DTS'en, hulpverlening in sloppenwijken, evangelisatie, verspreiden van Bijbelkennis, kerkstichting, enzovoort. Het gaat hierbij om mensen in grote, goedlopende bedieningen, maar het kunnen net zo goed moeizame pioniersomstandigheden zijn. Landen kunnen helemaal open staan voor evangelieverkondiging of er juist totaal afwijzend tegenover staan. Maar zelfs in landen waar de kerk onder druk staat en waar vervolging aan de orde is, kan productief en vruchtbaar werk worden geleverd en zien we Gods Liefde en Koninkrijk zichtbaar gemaakt worden.



Voorbeelden van lopende projecten

Zweden

Arnoud Roeland is werkzaam in Restenäs, Zweden. Na recente veranderingen op de basis wat betreft hoe er gewerkt wordt is hij nu verantwoordelijk voor het 'Backbone Ministry Team'. Dit team is verantwoordelijk en voor de uitvoering van vrijwel alle praktische werkzaamheden op de basis. Dit is van onderhoud van gebouwen, tuin, de keuken en de IT, inclusief de audio en video die vaak gebruikt wordt tijdens lessen en/of conferenties. Ook maakt hij deel uit van het Leiderschapsteam van de basis.

Indonesië

Een van de projecten in Indonesië focust zich op dit moment op het ontwikkelen van een strategische applicatie, app, voor de telefoon en gericht inzet op social media om contact met de doelgroep te leggen en te onderhouden. Online bereikbaar zijn maakt het vaak voor mensen laagdrempeliger om contact te zoeken. De uitdaging is om de shift te maken om uit te reiken buiten de kerkmuren. Door online tools te gebruiken heb je hierbij een groter bereik. Er wordt ook gewerkt aan het samenstellen van een document waar opgedane kennis en expertise beschikbaar komt voor anderen die willen gaan beginnen met het aanbieden van online activiteiten en trainingen. Daarnaast richt men zich op het planten en vermenigvuldigen van kerken. Ze werken door het leggen van relaties en samen bestuderen van het Woord. Naast het werk in Indonesië wordt er deel uitgemaakt van een team dat leidinggeeft aan Frontier Missions in Zuidoost-Azië.

Zuid-Afrika

Project Ikhaya Lothando richt zich met name op de minderbedeelden in Zuid-Afrika. Twee keer per week verzorgen zij een maaltijd voor kinderen die dit hard nodig hebben. Wekelijks verzorgen zij maaltijden voor zo'n 80 kinderen. Dit wordt gedaan door lokale werkers en vrijwilligers.

Wekelijks, en indien nodig dagelijks, helpen zij zieken die getroffen zijn door aids of tuberculose. Ze helpen door het aanbieden van transport naar de kliniek, het ziekenhuis of sociale instellingen. Ze ondersteunen bij het innemen van medicijnen, soms bij het kopen van medicijnen. Dit doen zij tot de persoon weer sterk genoeg is om het zelf op te pakken. Zij hebben zo'n 15 mensen hierbij geholpen. Dit zijn vooral vrouwen en kinderen. Maandelijks worden er zakken met rijst uitgedeeld aan gezinnen die zij kennen en die dit nodig hebben.

Naast al deze praktische hulp schrijven en illustreren ze boeken met Bijbelverhalen voor kinderen in de Zulu taal. Hiermee proberen ze het lezen te bevorderen en tegelijkertijd het evangelie te delen. Er zijn al zes boeken verschenen in hun eigen taal.

China

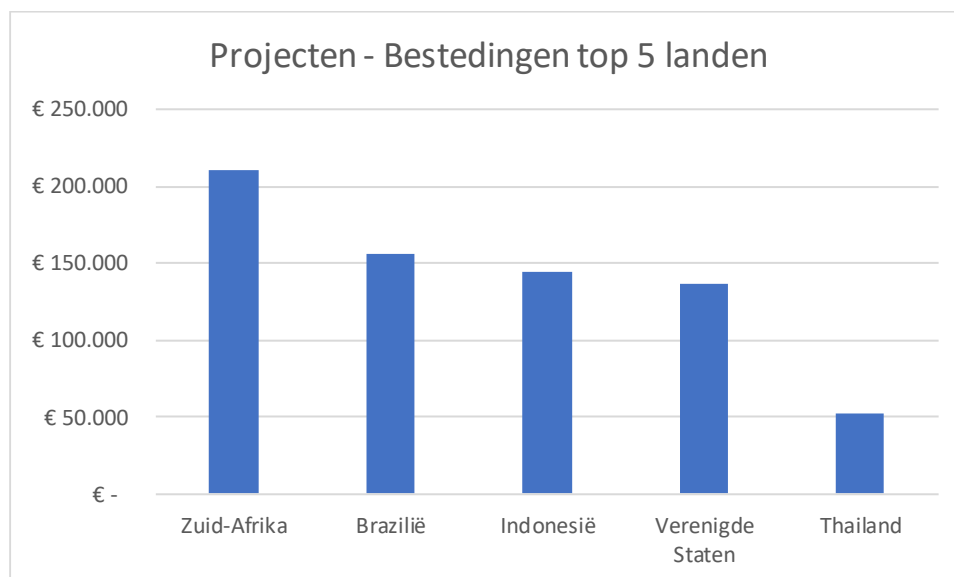
'Silk road' richt zich onder andere op het opbouwen en versterken van gezinnen. Er is veel gebrokenheid in gezinnen. In 2019 is er een workshop voor gezinnen georganiseerd waar 20 deelnemers aan meededen. Tevens zijn er ook nog een aantal evenementen voor gezinnen georganiseerd. Deze zijn laagdrempeliger om aan deel te nemen. Ook worden er Engelse lessen georganiseerd voor studenten. Hier is veel belangstelling voor, in totaal hebben we met 120 studenten gewerkt. Hiernaast ondersteunen we de plaatselijke internationale kerk. Taalstudie neemt ook nog steeds een belangrijke rol in. Gedurende de eerste helft van 2019 zijn we hier ongeveer 20 uur per week mee bezig geweest. Het is belangrijk om de taal te spreken omdat er maar weinig mensen zijn die een andere taal spreken.

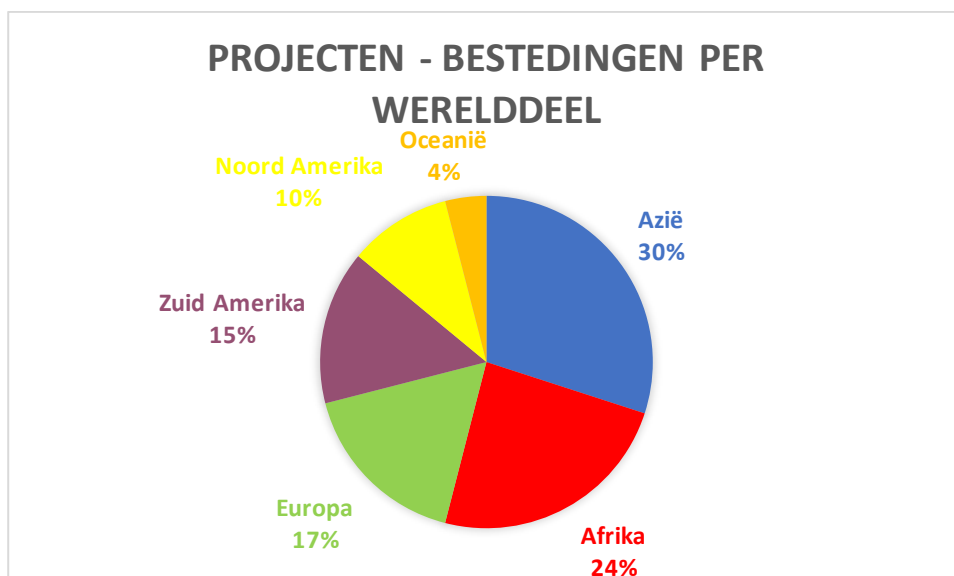


Nieuw-Zeeland

Timo en Courtney Croonen werken voor Marine Reach in Nieuw-Zeeland. Dit is een pionierende zendingsbasis met mensen die een verlangen hebben om Gods bewogenheid te laten zien aan mensen die, waar ook ter wereld, over het hoofd worden gezien, vergeten en kwetsbaar zijn. Met richt zich in eerste instantie vooral op de eilanden in de Stille Zuidzee. In 2019 hebben er 132 studenten deelgenomen aan een DTS. Daarnaast had de School of Primary Healthcare negen studenten. Deze studenten kwamen vanuit 27 verschillende landen. Ze hebben 22 outreach teams uitgezonden naar de Filipijnen, Nepal, Japan, Singapore, Maleisië, Thailand, Australië en in Nieuw-Zeeland zelf. Ze hebben ook een schip in de Caraïben die gratis medische zorg verleent. Naast zijn werk op de DTS en het onderhoud van de gebouwen heeft Timo in de tweede helft van 2019 ook meegewerkt aan het jeugd-ontwikkelingsprogramma 'Te Aranui Youth Trust', zij delen onder andere ontbijt uit aan de minderbedeelde jongeren.

1.4.4. Cijfers van activiteiten in het buitenland



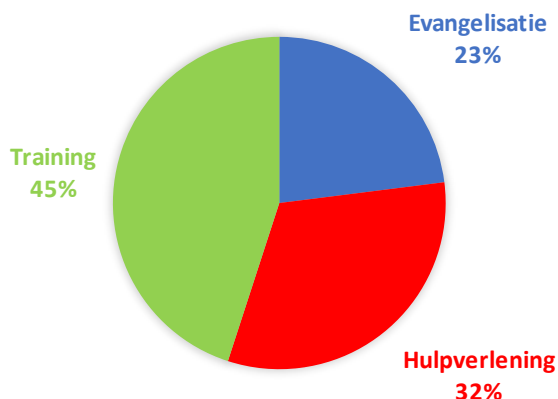


Projecten – bestedingen (in euro) per land/werelddeel:

Landen Azië	€ Besteed	Landen Afrika	€ Besteed	Landen Eurpoa	€ Besteed
Indonesië	143.975	Zuid-Afrika	210.287	Bulgarije	42.099
Thailand	52.288	Oeganda	45.971	Italië	30.322
India	51.694	Lesotho	26.031	Roemenië	29.711
Filipijnen	46.972	Malaw i	24.324	België	28.976
China	43.097	Zambia	20.753	Noorw egen	24.670
Israël	30.490	Namibië	17.747	Servië	20.139
Mongolië	30.396	Madagaskar	14.686	Letland	18.641
Maleisië	26.869	Overige	20.505	Zw eden	17.628
Hongkong	20.070	totaal Afrika	380.304	Ierland	13.606
Jordanië	12.339			Overige	35.759
Nepal	11.963			totaal Europa	261.551
Overige	7.290				
totaal Azië	477.443				
Landen Zuid Amerika	€ Besteed	Landen Noord Amerika	€ Besteed	Landen Oceanië	€ Besteed
Brazilië	156.492	Verenigde Staten	136.384	Nieuw -Zeeland	46.424
Argentinië	52.050	Canada	18.074	Australië	15.366
Chili	17.092	totaal Noord Amerika	154.458	totaal Oceanië	61.790
Overige	2.576				
totaal Zuid Amerika	228.210			totaal Wereld	1.563.756



PROJECTEN - BESTEDINGEN PER DOELSTELLING



Werelddeel per doelstelling	€ Besteed 2019	% Totaal	% Werelddeel per doelstelling
Evangelisatie	362.288	23%	100%
Afrika	29.413	2%	8%
Azië	187.950	12%	52%
Europa	84.103	5%	23%
Noord Amerika	13.894	1%	4%
Oceanië	7.452	0%	2%
Zuid Amerika	39.476	3%	11%
Hulpverlening	503.646	32%	100%
Afrika	239.600	15%	48%
Azië	119.838	8%	24%
Europa	40.482	3%	8%
Noord Amerika	22.117	1%	4%
Oceanië	14.552	1%	3%
Zuid Amerika	67.057	4%	13%
Training	697.822	45%	100%
Afrika	111.291	7%	16%
Azië	169.654	11%	24%
Europa	136.966	9%	20%
Noord Amerika	118.448	8%	17%
Oceanië	39.786	3%	6%
Zuid Amerika	121.677	8%	17%
Totaal	1.563.756	100%	

1.4.5. Samenvattende opmerkingen

Financiële samenvatting

Voor de beknopte financiële resultaten: zie paragraaf 1.7 Ratio's, financiële resultaten 2019 en begroting 2020 en paragraaf 2.2 Staat van baten en lasten.

In 2019 zijn geen bijzondere (des)investeringen gedaan, zoals de aankoop of verkoop van gebouwen. Wel zijn investeringen gedaan in renovatie van gebouwen in Amsterdam en in de continuering van de nieuwbouw in Heerde.

Conclusie activiteiten 2019

2019 is een bijzonder jaar geweest. JmeO heeft in grote lijnen haar kernactiviteiten conform de plannen kunnen voortzetten en tot uitvoering kunnen brengen. Er wordt met veel dankbaarheid



teruggekeken op alle ontwikkelingen. We zagen de start van de Netherlands Leaders Learning Community (NLLC) voor al onze Nederlandse leiders. We zagen de eerste negen maanden durende School of Biblical Studies in Amsterdam gestart worden. Er komen teams bij elkaar die de mogelijkheid aan het verkennen zijn om op nieuwe locaties te gaan pionieren. De nieuwbouw op Heidebeek verloopt zeer voorspoedig door de kundigheid en inzet van bekwame mensen. Veel studenten zijn de uitdaging aangegaan om getraind te worden, God beter te leren kennen en om daarvan uit Hem bekend te maken tijdens alle outreaches. De reikwijdte van de missie is niet alleen Nederland, maar zelfs ver daarbuiten. We zien een geweldige inzet van al onze staff. Er waren veel vreugdevolle momenten, maar ook momenten van verdriet, ziekte en verlies.

Onze missie heeft zeer kostbare partners die achter ons staan en ons financieel ondersteunen. Zonder hen zou deze missie niet mogelijk zijn. Het werken met vrijwilligers, jongeren, ouderen, alleenstaanden en gezinnen in veel verschillende teams maakt JmeO bijzonder en dynamisch. Daarom is gebruikelijk voor het werk en de teams dat bepaalde activiteiten stoppen en andere, nieuwe activiteiten opstarten. Dit is inherent aan de aard van de vrijwilligersorganisatie en de ruimte die er binnen JmeO is voor medewerkers om in samenspel met management en bestuur nieuwe initiatieven te ontwikkelen, binnen de brede doelstellingen van de stichting. We zijn God dankbaar voor het werk dat we op talloze locaties en in vele vormen hebben mogen verwezenlijken.

1.5 Staff

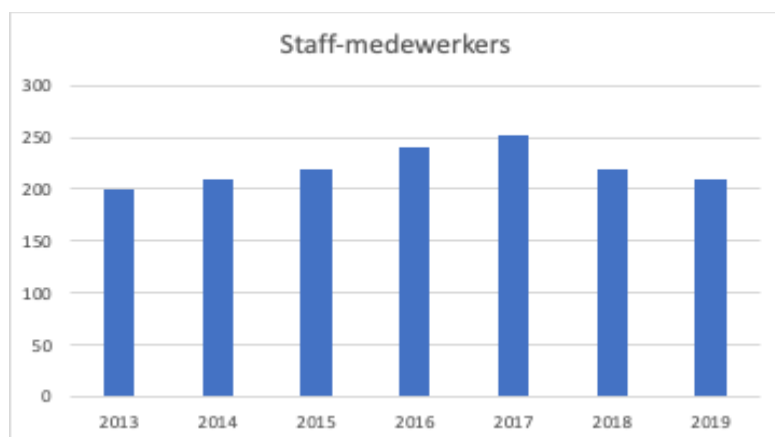
Een van de belangrijke fundamentele waarden van het staff-beleid van JmeO, waar het persoonlijke financiën betreft, is waarde nummer 16. *“Praktiseren van afhankelijkheid van God. JmeO is geroepen om een leven in afhankelijkheid van God te leiden als het gaat over financiële voorziening. Voor individuele personen en JmeO gezamenlijk komt deze voorziening hoofdzakelijk door Gods kinderen. Op dezelfde manier waarop God vrijgevig is geweest naar ons toe, verlangen wij er naar vrijgevig te zijn. JmeO'ers geven zichzelf, hun tijd en talenten aan God via de organisatie zonder een vergoeding te verwachten.”*

Dit betekent, dat staff-medewerkers zowel wereldwijd als in Nederland zich geroepen weten een bijdrage te leveren aan de realisatie van de doelstellingen van de organisatie zonder daarvoor in enigerlei vorm een tegenprestatie te verkrijgen noch te verwachten. Dit geldt ook voor bestuurders en leidinggevendenden. Het overgrote deel van de staff bestaat uit fulltime werkers. Staff-leden tekenen een overeenkomst tot het verrichten van vrijwilligerswerk. Hierin biedt de staff-werker zijn diensten aan zonder dat er enig loon verschuldigd is. Ook staat in de overeenkomst vermeld dat de staff-werker gehouden is om zelf in zijn middelen van bestaan te voorzien en dat hij/zij JmeO nooit zal aanspreken op betaling van enige vorm van loon aangezien JmeO voor de staff-werker geen werkgever is.

Het voorzien in de eigen middelen van bestaan is dus een eigen verantwoordelijkheid van de staff-werkers. De concrete invulling die de staff-werkers hieraan geven is mede afhankelijk van de persoonlijke situatie. Het grootste deel van de staff-werkers “leeft van giften”, zoals dat in de volksmond heet, en is in meer of mindere mate afhankelijk van een achterban van kerken, instellingen, familie en vrienden. Vanwege het internationale karakter van de staff komt die persoonlijke ondersteuning uit binnen- en buitenland. Een klein deel van de staff ontvangt inkomsten uit betaalde nevenactiviteiten, AOW of als zzp'er. De JmeO staff gelooft dat de opdracht om “de huidige generatie te bereiken met het evangelie van Jezus Christus” niet alleen een opdracht van deze organisatie is maar van de kerk wereldwijd. Dat is een extra reden waarom de betrokkenheid van kerken, andere organisaties, familie en vrienden een belangrijk onderdeel is van het leven van vele staff-leden.



In de staat van baten en lasten zijn geen baten en lasten verantwoord in verband met de inzet van de staff-werkers voor activiteiten in Nederland. Dit zou kunnen worden gezien als een gift-in-natura, die niet in de staat van baten en lasten zichtbaar is. De kapitalisatie van deze inzet is moeilijk. Toch hebben we op basis van een onderzoek onder de staff (begin 2017) een inschatting gemaakt van het niveau van verwerving van persoonlijke middelen waarmee zij zelf in hun bestaan voorzien. Daarmee is een bedrag van circa € 2,1 miljoen gemoeid, afkomstig uit binnen- en buitenland.



Eind 2019 waren 210 staff-leden bij JmeO Nederland betrokken. Zij komen uit 31 landen. Daarnaast zijn zo'n 100-150 vrijwilligers op parttime basis betrokken bij diverse locaties en afdelingen. In 2019 is het aantal staff-leden licht gedaald ten opzichte van 2018, toen er 220 staff-leden betrokken waren. Gezien de samenstelling van de teams, het feit dat JmeO met (veelal short-term) vrijwilligers werkt, dat het aanbod en de bemensing van scholen regelmatig wijzigt en gezien de projectmatige activiteiten kunnen deze aantallen fluctueren.

Zoals in paragraaf 1.4 is beschreven ondersteunt JmeO vanuit Nederland zo'n 117 projecten op alle continenten van de wereld. Veelal worden deze projecten gerund door JmeO-werkers die in Nederland hebben gewerkt of gestudeerd en waarmee dus een relatie is. Deze buitenlandse projecten en werkers vallen onder verantwoordelijkheid van de lokale YWAM-organisatie of vertegenwoordiger daarvan. Over de aanwending en resultaten van de ondersteuning wordt door de werkers aan JmeO verslag gedaan.

1.6 Belangrijke risico's en onzekerheden

In deze paragraaf beschrijven wij met welke onderkende belangrijke(re) risico's en onzekerheden JmeO – mede als fondsenwervende organisatie – wordt of kan worden geconfronteerd. Per onderscheiden categorie wordt in de hierna volgende bespreking ingegaan op de inschatting van de omvang van potentiële risico's en onzekerheden, op de mogelijke gevolgen voor vermogen en resultaat en op de genomen maatregelen ter beperking van die gevolgen. Voor beperking van diverse risico's hebben directie en bestuur een aantal protocollen ontwikkeld en geïmplementeerd. In zijn algemeenheid zouden we de risicobereidheid van de organisatie beperkt willen noemen, waarbij de risico's zelf redelijk in beeld zijn.

Strategie: Risico is beperkt. Omdat geen grote veranderingen in de (aard en omvang) van de activiteiten zijn gepland zullen ook de uitkomsten en/of opbrengsten niet drastisch veranderen. Er wordt nadrukkelijk ingezet op de werving van deelnemers aan met name de scholen, welke een substantieel onderdeel vormen van de inkomsten voor de diverse huisvestingslocaties.



Door meer aandacht voor impactmeting groeit de bewustwording onder de staff voor deze kant van hun werk en worden activiteiten vaker geëvalueerd en zo nodig aangepast om meer effectief te zijn.

Nieuwe programma's voor evangelisatie, training en hulpverlening zijn meestal kleinschalig of worden als pilot getest alvorens op te schalen. De platte leiderschapsstructuur van JmeO heeft een sterk relationeel karakter waarmee eventuele uitdagingen of tegenvallers snel bij de directie bekend zijn en zij samen met de direct betrokkenen een oplossing kunnen realiseren.

Diverse protocollen helpen JmeO om naast de organisatiecultuur ook duidelijke richtlijnen te hebben ter voorkoming of ter bestrijding van misstanden. Te denken valt aan het Kindveiligheidsbeleid, het Fraudeprotocol, het AVG beleid ter bescherming van privacy en het Vrijwilligerscontract. In het ongunstigste geval zal naast schade voor direct betrokkenen en directe schade voor JmeO ook reputatieschade ontstaan, in het geval een misstand plaatsvindt en vervolgens in het publieke domein bekend wordt. Bestuur en directie hebben een globale crisis(communicatie)procedure, die in 2019 verder uitgewerkt is.

Eind 2019 is ook een Integriteitsbeleid uitgewerkt, inclusief een protocol bij seksueel grensoverschrijdend gedrag. Dit beleid wordt met ingang van 2020 geïmplementeerd. Op de twee grote locaties wordt met ingang van 2020 een vertrouwenspersoon aangesteld, zodat staff en studenten zo nodig laagdrempelig zorgen kunnen uiten en in gesprek kunnen gaan bij problemen rondom integriteit. Ook de kleinere locaties kunnen hier gebruik van maken.

Operationele activiteiten: Hierbij zijn in het algemeen de risico's beperkt. Er is voortdurend aandacht voor de persoonlijke en teamveiligheid. Vanuit diverse locaties vinden systematisch en met grote regelmaat "outreaches" plaats. Teams gaan voor bepaalde periodes, van één tot twaalf weken op pad om samen te leren en uit te reiken naar diverse doelgroepen, met zeer uiteenlopende activiteiten, in allerlei landen. Calamiteiten tijdens reizen kunnen potentieel een aanzienlijke impact hebben zowel in persoonlijke, reputatie- als financiële zin. Deze risico's worden beperkt door een zorgvuldige keuze van doelgebieden, persoonlijke instructie, de beschikbaarheid van (nood)procedures en verzekeringen, waardoor dit risico toch als beperkt wordt ingeschat.

In het onverhoopte geval dat toch dingen misgaan of een calamiteit plaatsvindt voorziet een interne Crisis Management richtlijn in handvatten voor een zo goed mogelijke reactie op de ontstane situatie door de betrokkenen ter plaatse en door de uitzendende leidinggevenden, onder verantwoordelijkheid van directie en bestuur. In ons internationale netwerk is bovendien deskundigheid beschikbaar ter ondersteuning bij dergelijke situaties. Bovendien zijn meerdere senior staff-leden getraind en ervaren in crisismanagement.

Op onze locaties in Nederland wordt ook aandacht besteed aan veiligheid. Bij grote evenementen is hier extra aandacht voor, ook in het licht van eventuele algemene dreiging in Europa. Zo wordt bij evenementen waarbij veel publiek wordt verwacht of welke in de openbare ruimte worden gehouden, specifieke veiligheidsinstructie aan betrokken medewerkers gegeven en worden personen aangesteld als veiligheidsverantwoordelijke.

Frauderisico: Dit schatten we voor JmeO als laag in, al is het nooit geheel uit te sluiten. Het JmeO Fraudeprotocol betreft het voorkomen en bestrijden van fraude. Niet alleen vanwege de waarborg naar gevers en donateurs, eveneens vanwege het belang van het bereiken van de doelstellingen van de stichting. In 2019 is het werken met contante transacties en contant geld op de locaties opnieuw verder teruggebracht, waarmee zowel de efficiëntie wordt verbeterd als de kans op fraude wordt verkleind. Met ingang van 2018 is aan de contactpersonen van alle buitenlandse projecten de vraag gesteld of zij iets te melden hebben m.b.t. mogelijke fraude of corruptie of risico's daarvoor binnen hun project. Tot nu toe is daaruit niets naar voren



gekomen. Deze controlevraag is voortaan vast opgenomen is als onderdeel van de jaarlijkse rapportage die we van de buitenlandse projecten ontvangen. Per 2019 naar aanleiding van onze accountants is een vraag toegevoegd om een overzicht aan te leveren hoe de ontvangen fondsen zijn besteed. Uit de ontvangen antwoorden is het moeilijk om veel conclusies te trekken vanwege de grote verscheidenheid aan formaten die worden gebruikt om te reageren. Toch zien we dat de overal kans op fraude bij buitenlandse projecten relatief klein is.

IT risico: Risico is beperkt. JmeO is zich bewust van de potentiële kwetsbaarheid van computers, software en ICT-systemen, vooral welke aan het internet verbonden zijn. Met de in de organisatie beschikbare deskundigheid en middelen wordt continu gezocht naar protocollen en diverse beschermende (digitale) maatregelen om diefstal of vernietiging van (persoons)informatie te voorkomen. Benodigde hulp wordt hierbij zo nodig ingehuurd. Ook zijn er back-up protocollen om dataverlies te voorkomen. Een deel van de gebruikte softwareapplicaties staat in de cloud – bijvoorbeeld de financiële administratie. Dit is ondergebracht bij een gerenommeerd specialistisch (IT) bedrijf, waarbij passende cybersecurity-maatregelen genomen zijn. Bij eventuele storingen of uitval van internet of netspanning zal het werk niet in gevaar komen, mits dit geen weken duurt.

Risico op pandemie: het risico is hoog. Net als alle andere organisaties is JmeO zich meer bewust geworden van zowel de operationele als financiële risico's die een wereldwijde pandemie kan veroorzaken. Door de wereldwijde uitbraak van het coronavirus in 2020 is dit risico hoog geworden, want de kans van een pandemie is relatief klein maar de impact kan zoals blijkt enorm zijn. Dit kan tijdelijk of zelfs permanent een vermindering van activiteiten inhouden zoals we die traditioneel hebben gedaan. Het heeft potentiële impact op de gezondheid van staff, studenten of deelnemers, de 'communities' waarin we leven, het mogelijkheid om te reizen of onze doelstellingen op een andere manier uit te voeren. Hoewel het fiscale jaar 2019 niet rechtstreeks werd beïnvloed door dit risico, was de veerkracht van onze staff en 'communities' om zich begin 2020 aan te passen aan een snel veranderende omgeving bemoedigend om te zien. Naast het beheer van de onmiddellijke noden als gevolg van de covid-19-pandemie, hebben we in 2020 een aantal scholen en trainingsactiviteiten moeten afbreken en afblazen, zoals outreaches in het buitenland. Tegelijk ontstaan nieuwe mogelijkheden zoals online training of meer en nieuwe mogelijkheden tot hulpverlening. Hierover zal in het jaarverslag 2020 vollediger worden gerapporteerd.

Financiële risico's: Risico is beperkt tot matig. Door de spreiding van inkomstenbronnen is JmeO slechts beperkt kwetsbaar. De mate van stabiliteit van de JmeO activiteiten en de warme en dikwijls persoonlijke band met de achterban dragen ook bij aan relatief kleine fluctuaties in inkomsten. Investerings en daaraan gekoppelde specifieke fondsenwerving worden goed en proactief gemonitord.

Achterstallig en onvoldoende onderhoud kunnen op lange termijn schade veroorzaken aan de gebouwen en andere bezittingen van JmeO en daarmee mogelijk ook aan personen. De basisleiders en de onderhoudsteams zijn zich goed bewust van de uitdagingen op dit terrein. Door de beperkte menskracht bij met name JmeO Amsterdam ligt daar het grootste, maar nog altijd beheersbare risico. Globale meerjaren-onderhoudsplannen van de deels monumentale panden zijn door deskundigen gemaakt en worden periodiek geëvalueerd met het oog op de korte-termijnplannen en projecten, waarbij het voorkomen van calamiteiten hoge prioriteit heeft naast het voorkomen van (meer) achterstallig onderhoud.

Diverse (financiële) risico's zijn afgedekt door (schade)verzekeringen. Hieronder vallen de brand- en schadeverzekeringen van gebouwen, WA verzekeringen voor alle activiteiten, rechtsbijstandverzekering, reisverzekeringen. De bij JmeO werkzame staff wordt voorgelicht over de persoonlijke verzekeringen die deels verplicht zijn (door de overheid) en deels aangeraden en geadviseerd worden (door de organisatie).



JmeO heeft ervoor gekozen om het aantal bankrelaties en -rekeningen te beperken, en in hoofdzaak met erkende grootbanken te werken die gedekt zijn onder het Nederlandse depositogarantiestelsel. Dit kan in voorkomende gevallen betekenen dat JmeO meer dan de dekkingslimiet van € 100.000 bij een bank heeft ondergebracht. JmeO denkt dat, door alleen met erkende banken te werken, het risico om geld te verliezen door het faillissement van een bank (of van de bankensector) minimaal is. Het beleggingsrisico wordt beperkt door tijdelijke liquiditeitsruimte niet te beleggen in aandelen, obligaties of financiële instrumenten.

Financiële verslaggeving: Risico is beperkt. JmeO zal conform de eisen voldoen aan wat wordt verwacht van fondsenwervende organisaties, zoals vastgelegd in de enigszins aangepaste Richtlijn 650 van de Raad voor de Jaarverslaggeving, de richtlijn voor Fondsenwervende Organisaties. In de 2018 rapportage zijn geringe wijzigingen doorgevoerd ten opzichte van 2017. Mede ter beperking van het risico van een onjuiste verslaggeving heeft het bestuur vrijwillig gekozen om de boeken te laten controleren door een onafhankelijke accountant en om de erkenning als Goed Doel (CBF) te behouden. Intern zijn er diverse rapportagemomenten aan de diverse budgetverantwoordelijken. Het bestuur ontvangt elk kwartaal financiële rapportages met toelichting op de geconstateerde (grote) verschillen ten opzichte van de begroting.

Juridische kwestie: Rondom de interpretatie en uitvoering van een erfenis is in 2017 onvrede bij de vruchtgebruiker omgezet in gerechtelijke procedures tegen de tweede bewindvoerder. JmeO en twee andere organisaties, die als erfgenamen in het testament zijn opgenomen, zijn betrokken geraakt in diverse gerechtelijke procedures waarbij de bewindvoerders een belangrijke rol spelen. Inmiddels hebben enkele rechtszaken gediend met wisselende uitkomsten. Als een van de uitkomsten zijn in 2018 twee nieuwe bewindvoerders benoemd voor het beheer van de nalatenschap. De gemaakte kosten zullen in mindering komen op de uiteindelijke opbrengst uit de nalatenschap. Zie paragraaf 2.6 onder kopje Niet in de balans opgenomen rechten en verplichtingen. In 2019 hebben constructieve gesprekken plaatsgevonden, waardoor de verkoop van het pand, de Hught, uiteindelijk in maart 2020 plaatsvond. Daarom verwachten we dat in 2020 een betaling van alle voorgeschoten bedragen zal plaatsvinden en dat de openstaande rechtszaak wordt gesloten.

Wet- en regelgeving: In een politiek en maatschappelijk klimaat waarbij het gaandeweg steeds lastiger wordt voor mensen van buiten de EU / Europese Economische Ruimte om een verblijfsvergunning te ontvangen, blijft JmeO goed geïnformeerd over de eventuele veranderingen in wet- en regelgeving en zich inzetten voor toelating van staff en studenten. Op korte termijn worden geen veranderingen verwacht.

Continuïteit management: Wisselingen in leidinggevende functies zijn soms een uitdaging voor een adequate herbezetting en de continuïteit van de activiteiten. Dit komt doordat JmeO groot belang hecht aan het voortbrengen van nieuwe leiders uit eigen kring. Daardoor worden vacatures niet of slechts zeer gericht en zeer beperkt extern uitgezet. In 2019 hebben er geen wisselingen in leidinggevende functies plaatsgevonden.



1.7 Ratio's, financiële resultaten 2019 en begroting 2020

Financiële ratio's van de activiteiten

Door middel van de onderstaande ratio's wordt een indruk gegeven van de financiële kant van de activiteiten van JmeO in 2019. Meer details zijn verderop in de jaarrekening te vinden.

Fondswervingsratio

De bestedingen aan fondsenwerving zijn zeer beperkt en hangen in sterke mate samen met de directe kosten die de afdeling Communicatie maakt ten behoeve van nieuwsbrieven en websites. Het bestuur ziet erop toe dat grote stijgingen van deze kosten worden voorkomen en vindt het wenselijk dat het fondswervingsratio onder de 5% blijft (en dus ver onder de maximale CBF-norm van 25%). In 2019 bedroegen de kosten voor fondswerving, uitgedrukt in een percentage van de baten uit eigen fondsenwerving, 0,4%, en zijn daarmee verhoudingsgewijs nagenoeg gelijk gebleven aan 2018 (0,4%).

Zie voor een verdere toelichting paragraaf 2.7, onderdeel 10.2.

Ratio beheer- en administratiekosten

De kosten van beheer en administratie zijn kosten die de organisatie maakt in het kader van de (interne) beheersing en administratievoering en die niet worden toegerekend aan de doelstelling of de werving van baten. Deze ratio was 3,9% in 2019 en 4,4% in 2018. Het bestuur ziet erop toe dat grote stijgingen van deze kosten worden voorkomen en vindt het wenselijk dat deze ratio onder de 7,5% blijft.

Voor een verdere toelichting zie paragraaf 2.7, onderdeel 10.3.

Bestedingsratio

De bestedingsratio valt uiteen in een ratio baten en een ratio lasten:

Voor een verdere toelichting zie paragraaf 2.7, onderdeel 10.1

- De totale bestedingen aan doelstelling uitgedrukt in een percentage van de baten bedroeg 89% in 2019 tegenover 92% in 2018. De reden voor de daling van deze ratio (3%) is een ontvangen legaat van ca. € 99.000 in december 2019 (stijging van de baten) die nog niet is besteed in 2019, maar gereserveerd staat per balansdatum.
- De totale bestedingen aan doelstelling uitgedrukt in een percentage van de som der lasten bedroeg in 2019 96%, dit is nagenoeg gelijk aan dat van 2018 (95%).

Het bestuur vindt het wenselijk dat deze bestedingsratio's minimaal 90% bedragen.